

BREYTING Á AÐALSKIPULAGI REYKHÓLAHREPPS

2006-2018



GREINARGERÐ OG UMHVERFISSKÝRSLA VEGNA VATNSAFLSVIRKJUNAR Í GARPSDAL



06.11.2019



LANDMÓTUN®

Margrét Ólafsdóttir
Drífa Gústafsdóttir

Aðalskipulagsbreyting þessi sem auglýst hefur verið skv. 31. gr. skipulagslaga nr. 123/2010 var samþykkt í

sveitarstjórn þann _____ 2020.

Aðalskipulagsbreytingin var staðfest af Skipulagsstofnun þann _____ 2020.

Auglýsing um gildistöku aðalskipulagsbreytingar var birt í B-deild Stjórnartíðinda þann _____ 2020.

Greinargerð þessari fylgir uppdráttur dags. 06.11.2019.

Efnisyfirlit

Inngangur	4
Markmið	4
Forsendur	5
Tengsl við aðrar áætlanir	5
Landsskipulagsstefna	5
Velferð til framtíðar, sjálfbær þróun í íslensku samfélagi, stefnumörkun til 2020	5
Aðalskipulag Reykhólahrepps 2006-2018 sem staðfest var í ágúst 2009, skipulagsnúmer 9885.	5
Vernd Breiðafjarðar	7
Náttúruminjaskrá B-hluti	7
Staðhættir og náttúrufar	7
Vatn	7
Gróður og dýralíf	8
Landslag, jarðmyndanir og ásýnd	8
Fornleifar og menningarminjar	8
Landnotkun	8
Samfélag	8
Aðalskipulagsbreyting	9
Breyting á kafla 2.3.4 Iðnaðarsvæði	9
UMHVERFISSKÝRSLA	10
Vægi áhrifa	11
Umhverfismat	11
Niðurstaða umhverfismats	13
Samráð og kynning	13
Heimildaskrá	14

Mynda og töfluskrá:

Mynd 1. Staðsetning inntaksmannvirkis á loftmynd (AB-Fasteignir, 2018) og á gildandi sveitarfélagsupprætti aðalskipulagsins.	4
Mynd 2. Garpsdalur - Kort náttúruvinnjaskrár – núverandi og tillögur á B-hluta 2018. Áætluð staðsetning inntaksmannvirkis vatnsaflsvirkjunar mörkuð rauðum hring, (NÍ kortasjá).....	7
Mynd 3. Athugunarsvæði NV í Garpsdal (NV, Rannsóknir í Garpsdal, 2018).	7
Mynd 4. Garpsdalur, vistgerðarkort, áætluð staðsetning inntaksmannvirkis vatnsaflsvirkjunar mörkuð rauðum hring. (NÍ, vistgerðarkort).	8
Tafla 1. Iðnaðarsvæði í Aðalskipulagi Reykhólahrepps 2006-2018 fyrir breytingu.	9
Tafla 2. Viðbót við töflu yfir iðnaðarsvæði í Aðalskipulagi Reykhólahrepps 2006-2018 eftir breytingu.	9
Tafla 3. Umhverfispættir og viðmið.	11
Tafla 4. Vægi áhrifa.	11
Tafla 5. Umhverfismat.	13

Inngangur

Gerð er breyting á Aðalskipulagi Reykhólahrepps 2006-2018, á sveitarfélagsuppdrætti og greinargerð þar sem skilgreina á iðnaðarsvæði undir vatnsaflsvirkjun í Garpsdal (I4).

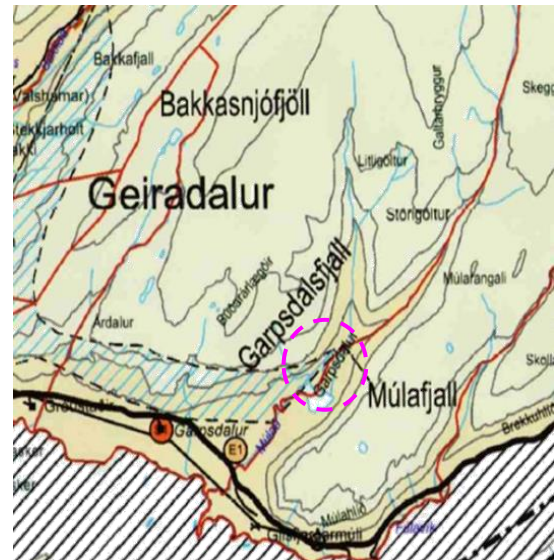
Breytingin er háð lögum um umhverfismat áætlana nr. 105/2006 sbr. 1. viðauka við lög nr. 106/2000 um mat á umhverfisáhrifum m.s.br. en þar segir í lið 3.22 segir að vatnsorkuver með uppsett rafafli 200 kW eða meira séu í B-flokki en í þeim flokki eru tilgreindar þær framkvæmdir sem kunna að hafa í för með sér umtalsverð umhverfisáhrif og metið er í hverju tilviki með tilliti til eðlis, umfangs og staðsetningar hvort háðar skuli mati á umhverfisáhrifum samkvæmt lögum þessum, sbr. einnig 2. viðauka.

Í skýrslu AB-Fasteigna „GALTARVIRKJUN Í GARPSDAL – UMHVERFISSKÝRSLA FYRIR GALTARVIRKJUN“ er lagt mat á umhverfisáhrif vegna vatnsaflsvirkjunar við Múlá í Garpsdal, Reykhólahreppi.

Markmið

Markmið fyrirhugaðrar breytingar á aðalskipulaginu er að skilgreina iðnaðarsvæði undir vatnsaflsvirkjun í Garpsdal. Framkvæmdin mun koma til með að auka framboð á raforku í sveitarfélaginu og bæta raforkuöryggi á Vestfjörðum. Fjölga atvinnutækifærum og styrkja þá um leið stöðu sveitarfélagsins hvað varðar framtíðar búsetukost. Markmið breytingarinnar er einnig að tryggja að raforkuframleiðslan og framkvæmdir vegna hennar hafi sem minnstu mögulegu umhverfisáhrif í för með sér.

Svæðið sem fellur undir nýja skilgreiningu vegna vatnsaflsvirkjunar er skilgreint sem landbúnaðarsvæði í gildandi aðalskipulagi. Stærð svæðisins er um 7 ha og verður því svæðið markað eftir útlínu þess á uppdrætti aðalskipulagsins. Áætlað er að innan framkvæmdarinnar verði inntaksmannvirki, fallpípa og stöðvarhús. Tenging við raforkukerfið verður eftir jarðstreng sem verður á vegum Orkubús Vestfjarða. Aðkoma verður eftir núverandi vegslóðum, sem verða endurbættir ef á þarf að halda, af Garpsdalsvegi (602). Ekki er um nýlagingu að ræða.



Mynd 1. Staðsetning inntaksmannvirkis á loftmynd (AB-Fasteignir, 2018) og á gildandi sveitarfélagsuppdrætti aðalskipulagsins.

Forsendur

Tengsl við aðrar áætlanir

Landsskipulagsstefna

Í gildi er Landsskipulagsstefna 2015-2026 sem samþykkt var á Alþingi 16. mars 2016 en þar er m.a. stefna um skipulag í dreifbýli.

Í kafla 2.2 Umhverfis- og menningargæði segir í lið 2.2.2 Náttúra, menningararfur og heilnæmt umhverfi segir:

Við skipulagsgerð sveitarfélaga verði leitast við að varðveita náttúru- og menningargæði sem hafa staðbundið, eða víðtækara, gildi út frá sögu, náttúrufari eða menningu. Það getur m.a. falist í stefnu um vistheimt og verndun og eflingu gróðurs og jarðvegs. Jafnframt verði gætt að álagi á vatn og vatnsvernd. Landslagsgreining og vistgerðaflokkun ásamt áætlunum um uppgræðslu lands og vatnaáætlun verði lagðar til grundvallar skipulagsákvörðunum.

Í kafla 2.5 Orkumannvirki og örugg afhending raforku í sátt við náttúru og umhverfi segir:

Skipulag gefi kost á að nýta orkulindir í dreifbýli með sjálfbærni og umhverfisvernd að leiðarljósi. Jafnframt gefi skipulag kost á uppbyggingu flutningsmannvirkja raforku sem tryggi örugga afhendingu raforku. Mannvirki vegna orkuvinnslu og orkuflutnings falli sem best að landslagi og annarri landnotkun.

Um skipulagsgerð sveitarfélaga segir í kafla 2.5.1 Orkunýting og raforkuflutningur í skipulagsáætlunum, að skipulagsákvörðanir um raforkuflutningsmannvirki geri kleift að tryggja örugga afhendingu raforku. Við skipulagsákvörðanir um nýja orkuvinnslukosti og lagningu raflína verði lagt mat á umhverfisáhrif, þar á meðal sjónræn áhrif, og leitast við að velja þann kost sem valdi minnstum neikvæðum umhverfisáhrifum.

Breytingin er í samræmi við þær stefnur sem settar eru fram í Landsskipulagsstefnu 2015-2026 og breytt landnotkun fellur að. Áætlunin hefur ekki neikvæð áhrif á þá þætti sem falla undir sögu, náttúrufar eða menningu. Sú framkvæmd sem áætluð er á svæðinu er að mestum hluta á gróðurlausu landi en tekur óhjákvæmilega hluta þess vatns sem rennur um svæðið efst en því er þó öllu skilað aftur í farveg neðar á svæðinu. Í framkvæmdinni er áætlað að moka ofan í núverandi framræsluskurði, norðan Garpsdalsvatns, og ná einhverjum hluta náttúrulegra ferla á svæðinu til baka. Breytingin gefur heimild til nýtingu þeirra orkulinda sem svæðið býr yfir en um leið er áhersla lögð á að fella mannvirki að landslagi og flutningur verður eftir jarðstreng. Með framkvæmdinni er raforkuöryggi á svæðinu bætt mikið.

Velferð til framtíðar, sjálfbær þróun í íslensku samfélagi, stefnumörkun til 2020

Í kafla 12. Aukin nýting endurnýjanlegra orkugjafa eru sett fram markmið og þar segir m.a. að endurnýjanlegar orkulindir landsins verði nýttar með hagkvæmni- og umhverfissjónarmið að leiðarljósi og að hlutfall endurnýjanlegra orkugjafa í orkunotkun þjóðarinnar verði aukið.

Breytingin fellur að þessari stefnumörkun, verið er að sækja orku í endurnýjanlegan orkugjafa til framtíðar og áhersla er lögð á bæði hagkvæmni og umhverfissjónarmið. Með framkvæmdinni er verið að auka hlutfall endurnýjanlegra orkugjafa á svæðinu og fækkun á orkugjöfum sem knúnir eru af jarðefnaeldsneyti.

Aðalskipulag Reykhólahrepps 2006-2018 sem staðfest var í ágúst 2009, skipulagsnúmer 9885.

Í leiðarljósi gildandi aðalskipulags Reykhólahrepps segir að skipulagið skuli stuðla að hagkvæmri þróun byggðar á svæðinu, m.a. með því að skapa sem best skilyrði fyrir atvinnulíf og mannlíf og gera búsetu á svæðinu eftirsóknarverða.

1.2 Markmið aðalskipulags

Aðalskipulag Reykhólahrepps miðast við að sjá fyrir nægu landrými fyrir mismunandi starfsemi næstu 12 ár þ.e. tímabilið 2006-2018.

Í skipulaginu kemur einnig fram að lögð sé áhersla á sérgreind markmið sem m.a. eru:

- Að stuðla að auknum og fjölbreyttum atvinnutækifærum með nægur framboði lóða undir iðnað, ferðaþjónustu og aðra atvinnustarfsemi og með aukinni nýsköpun.
- Að efla atvinnuvegi í byggðarlaginu.
- Að stuðla að hagkvæmri nýtingu orkuauðlinda.
- Að stuðla að því að nýting lands, auðlinda og mannauðs sé í samræmi við markið sjálfbærrar þróunar.

2.3.10 Óbyggð svæði

Markmið: Taka skal fyllsta tillit til umhverfis- og náttúruverndarsjónarmiða við skipulag og framkvæmdir á óbyggðum svæðum. Einnig kemur fram að mannvirkjagerð skuli haldið í lágmarki.

2.4.3 Verndarsvæði vegna neysluvatns

Markmið: Staðið verði vörð um vernd grunnvatns sem nytjavatns fyrir íbúa og fyrir atvinnustarfsemi.

Flokkur II

Grannsvæði utan við brunnsvæði taka við grannsvæði vatnsbóla sem eru aðrennslissvæði grunnvatns. Verndarákvæði grannsvæða eru þessi:

- Á grannsvæðum er óheimilt að nota eða hafa birgðir af efnum, sem geta mengað grunnvatn. Hér er m.a. átt við olíu, bensín, og skyld efni, salt, eiturefni til útrýmingar skordýrum eða gróðri og önnur efni sem geta mengað grunnvatn, auk efna sem sérstaklega eru tilgreind í reglugerð um neysluvatn.
- Ekki skal leyfa nýjar byggingar, sumarbústaði eða þess háttar á svæðinu.
- Veglagning, áburðarnotkun og önnur starfsemi skal vera undir ströngu eftirliti.

Grannsvæði vatnsbóls fyrir Reykhóla er fjallshlíðin ofan við og upp að fjallsbrún. Grannsvæði vatnsbóls fyrir Króksfjarðarnes er fjallshlíðin og gilið ofan við vatnsbólið.

2.5.7 Rafveita

Markmið: Stefnt er að því að öll byggð njóti raftengingar á sem hagstæðasta verði.

Breytingin fellur að þeim sérgreindu markmiðum sem koma fram í gildandi aðalskipulagi. Með auknu raforkuöryggi skapast aukin svigrúm fyrir uppbyggingu og viðhald ýmissa fyrirtækja sem efla atvinnuvegi og atvinnutækifæri í byggðarlaginu. Um er að ræða hagkvæma nýtingu orkuauðlindar í samræmi við markið sjálfbærrar þróunar. Mannvirkjagerð framkvæmdarinnar er lágörkuð þar sem um er að ræða rennslisvirkjun án allrar miðlunar. Svæðið sem um ræðir er í jaðri vatnsverndarsvæðis Króksfjarðarnes en brunnsvæðið er staðsett um 1 km austan við kaupfélagshúsið í Króksfjarðarnesi og í um 4,5 km fjarlægð frá Garpsdalsvatni og áætluðu framkvæmdasvæði. Vatnsverndarsvæðið, fjarsvæði II eins og það er skilgreint á aðalskipulagsuppdrættinum teygir sig til norðurs inn Bakkadal, eftir hlíð Bakkasnjófjalla og til austurs út með Króksfjarðarmúla, yfir Gróustaðaá með hlíð Gróustaðafjalli, yfir Búðará, eftir hlíð Garpsdalsfjalls og inn Garpsdal að Garpsdalsvatni. Vatnsverndarsvæðið eins og það er sett út gengur yfir það svæði sem skilgreint hefur verið sem vatnasvið Garpsdalsvatns og Múlaár og gegn rennslisstefnu á svæðinu sem breytingartillagan nær til samkv. vatnamælingum sem Sigurjón Rist gerði 1951. Að þessu gefnu má áætla að skilgreining vatnsverndarinnar sé mjög rúm og að breytingin og þær framkvæmdir sem áætlaðar eru á svæðinu hafi ekki áhrif á brunnsvæði Króksfjarðarnes. Breytingin styrkir raftengingar innan byggðarinnar en óvíst um áhrif á verðlagningu

Vernd Breiðafjarðar

Breiðafjörður er verndaður samkvæmt lögum nr. 54/1995 og tilgangur laganna er að stuðla að verndun Breiðafjarðar, einkum landslags, jarðmyndana, lífríkis og menningarminja. Verndaráætlun fyrir Breiðafjörð 2014-2019 var unnin á vegum Breiðafjarðarnefndar og samþykkt af umhverfis- og auðlindaráðherra Sigrúnu Magnúsdóttur 2015.

Breytt landnotkun á umræddu svæði og þær framkvæmdir sem heimilar verða innan svæðisins hafa ekki áhrif á þá þætti sem tilgreindir eru í vernd Breiðafjarðar.

Náttúruminjasrá B-hluti

Náttúrufræðistofnun Íslands hefur lagt til við umhverfis- og auðlindaráðuneytið að vernda skuli ákvæðin svæði á landinu og að þau verði sett á framkvæmdaáætlun eða B-hluta náttúruminjasrár í samræmi við lög nr. 60/2013. Það svæði sem aðalskipulagsbreytingin tekur til er ekki innan neinnar skilgreiningar sem tillagan tekur til, sjá mynd 2.

Staðhættir og náttúrufar

Fyrirhugað iðnaðarsvæði fyrir vatnsaflsvirkjun 14 er við Múla í Garpsdal við norðanverðan Gilsfjörð í Reykhólahreppi. Múla er í senn dragá og lindaá og því ekki þörf á uppistöðulóni vegna virkjunarinnar þar sem rennsli er jafnt.

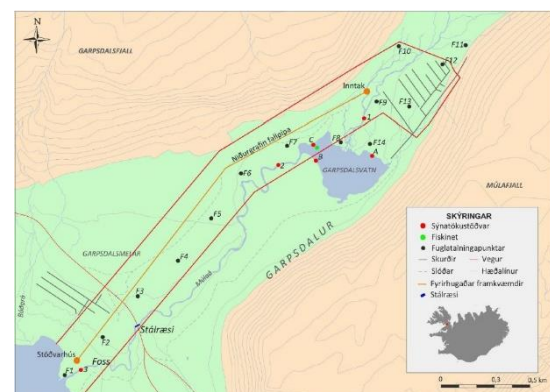
Náttúrustofa Vestfjarða vann skýrslu „Náttúrufar í Garpsdal“ (NV nr. 11-18) fyrir AB fasteignir í apríl 2018 sem nýtt er hér í umfjöllun um staðhætti og náttúrufar og einnig nýtt í umhverfisskýrslu breytingarinnar. Athugunarsvæðið sem skoðað var af Náttúrustofu Vestfjarða er mun stærra eða tæplega 90 ha, en það svæði sem breytt landnotkun nær til um 7 ha, sjá mynd 3.

Vatn

Garpsdalsvatn er í um 78 m y.s. um 9,7 ha að flatarmáli og frekar grunnt, dýpst 85 cm. Múlaá er í senn dragá og lindaá. Landið í Garpsdal er blautt og úr uppsprettum renna ótal lænur og lækir. Vatnsrennsli að áætluðu inntaki er töluvert umfram það vatnsmagn sem áformað er að virkja og ekki er gert ráð fyrir að vatnsyfirborð lækki í vatninu. Ef sýnt er að yfirborðið muni lækka er einfalt að koma fyrir fyrirstöðu við útrennslið og hindra að vatnsyfirborðið fari niður fyrir æskilega stöðu. Skerðing á rennsli um Múlaá, verður hlutfallslega mest á vetrum en áin mun þó aldrei þorna upp á neinum tímapunkti. Endurheimt votlendis er áætluð á um 13-15 ha spildu ofan við Garpsdalsvatn sem mun stuðla að stöðuleika vatnakerfisins.



Mynd 2. Garpsdalur - Kort náttúruminjasrár – núverandi og tillögur á B-hluta 2018. Áætlun staðsetning inntaksmannvirkis vatnsaflsvirkjunar mörkuð rauðum hring, (Ní kortasjá).



Mynd 3. Athugunarsvæði NV í Garpsdal (NV, Rannsóknir í Garpsdal, 2018).

Gróður og dýralíf

Gróðurfar svæðisins einkennist mestmegnis af graslendi en innan þess er einnig, melur, framræst land og hálfdeigja. Á svæðinu eru grös mest áberandi en einnig starir, mosi og klófifa. Samkvæmt rannsóknum Náttúrustofu Vestfjarða voru flestar plönturnar sem fundust algengar á þessu landsvæði og á landsvísu og engin planta á valista fannst á svæðinu.

Fuglar

Í ofangreindri skýrslu kemur fram að 16 tegundir fugla hafi sést á rannsóknarsvæði NV og þar af var metið að 6 tegundir hafi orpið á eða við svæðið. Mest var af mófuglum, heiðlóu, stelk og þúfuttling í Garpsdal. Á Garpdalsvatni var álfarpar með unga, óðinshani og lómur en varp var ekki staðfest. Við Múlaá neðan við bugður sást til straumanda en samkvæmt valista fugla 2018, nýjasta mat Náttúrufræðistofnunar Íslands, er straumönd ekki metin í hættu (LC).

Fiskar og smádýr

Ekki er talið að mikil fiskur sé í Garpdalsvatni og við rannsókn á vatninu fundust einungis nokkrar smávaxnar, líklega dvergvasnar, bleikjur. Fossinn í Múlaá er ekki fiskgengur en botngærd árinna virðist hagstæð fyrir hrygningu og uppvöxt laxfiska.

Sex hópar smádýra greindust í svifsýnum sem tekin voru í Garpdalsvatni og 13 hópar í Múlaá. Rykmýslirfur algengastar voru algengastar bæði í vatninu og í ánni. Fram kemur að áhrif á lífríki árinna fari eftir vatnsrennsli.

Landslag, jarðmyndanir og ásýnd

Landslag svæðisins einkennist af miklum melum, lítt grónum frá Garpdalsvatni langleiðina niður að sjó. Múlaá rennur úr vatninu í bugðum niður Garpsdal rennur í gili neðan við veg, í fossum, niður á jafnsléttu niður í sjó. Ofan við Garpdalsvatn er mýrlendi sem ræst hefur verið fram og áætlað er að endurheimta í framkvæmdarferlinu. Engar sérstakar jarðmyndanir eða náttúruminjar eru á svæðinu.

Fornleifar og menningarmínjar

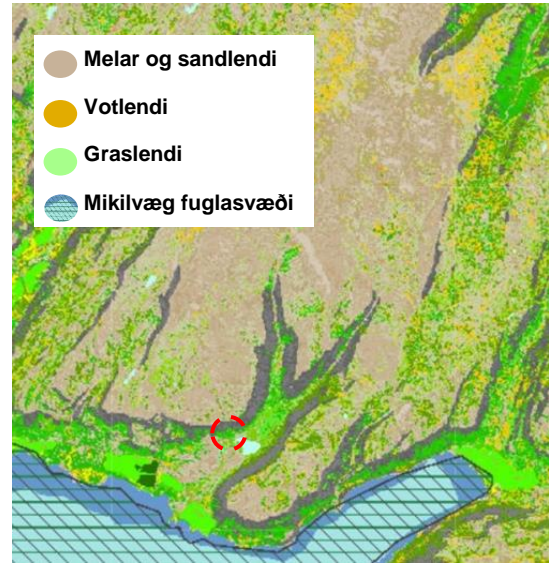
Samkvæmt fornleifakönnun Náttúrustofu Vestfjarða fornleifadeild sem gerð var í maí 2018 á fyrirhuguðu framkvæmdarsvæði fundust engar mínjar þar sem inntak, fallpípa og stöðvarhús eru fyrirhuguð.

Landnotkun

Það svæði sem um ræðir er skilgreint í gildandi aðalskipulagi sem landbúnaðarsvæði en innan þess er ekki ræktunar- eða beitiland.

Samfélag

Framkvæmdin stuðlar að raforkuöryggi í sveitarfélaginu og rennir styrkari stoðum undir möguleika til reksturs fyrirtækja sem nýta raforku í starfsemi sinni. Af þessu leiðir að öryggi íbúa eykst og svæðið verður fýsilegri kostur til uppbyggingar ýmissa fyrirtækja.



Mynd 4. Garpsdalur, vistgerðarkort, áætluð staðsetning inntaksmannvirkis vatnsaflsvirkjunar mörkuð rauðum hring. (NÍ, vistgerðarkort).

Mannfjöldi

Skráðir íbúar í Reykhólahreppi voru þann 1. janúar 2019 258 talsins og hafa ekki verið færri síðan 2007. Frá því að sveitarfélagið var stofnað til ársins 2019 hefur íbúum fækkað um tæp 28 prósent.

Aðalskipulagsbreyting

Breyting á kafla 2.3.4 Iðnaðarsvæði

Í markmiðum Reykhólahrepps fyrir iðnaðarsvæði segir m.a. að stuðlað verði að uppbyggingu iðnaðarsvæði til að renna styrkari stoðum undir byggð á svæðinu.

Í gildandi aðalskipulagi Reykhólahrepps eru skilgreind 3 iðnaðarsvæði í dreifbýli sveitarfélagsins. Gera þarf breytingu á kafla 2.3.4 Iðnaðarsvæði þar sem gert er ráð fyrir nýju iðnaðarsvæði.

Nr.	Heiti	Lýsing	Jörð
I1	Króksfjarðarnes	Sláturhús, gæruhús og kjötsalur. Lóðarstærð er um 0,8 ha og eru byggingar um 920 m ² .	Króksfjarðarnes
I2	Króksfjarðarnes	Söfnunarstaður fyrir brotajárn. Stærð svæðis 1,3 ha.	Króksfjarðarnes
I3	Geiradalur	Tengivirki. Var tekið í notkun 1983 og var reist sem hluti af því markmiði að tengja Vestfirðina og Mjólkárveikjun við 132 kV byggðalínuna. Hlutverk tengivirkisins er einnig að þjóna sveitunum í kring svo sem Króksfjarðarnesi og Reykhólum. Stærð lóðar 0,5 ha.	Geiradalur

Tafla 1. Iðnaðarsvæði í Aðalskipulagi Reykhólahrepps 2006-2018 fyrir breytingu.

Iðnaðarsvæði I4 Galtarveikjun bætist við núverandi töflu.

Nr.	Heiti	Lýsing	Jörð
I4	Galtarveikjun	Vatnsaflsveikjun 950 kW þar sem heimilt er að koma fyrir inntaksmannveikjum, niðurgrafinni fallpípu, stöðvarhúsi og tengivirki. Mannvirki skulu felld að umhverfi sínu, látin standa lágt í landi eða niðurgráfin þar sem því verður komið við. Stærð svæðis 7 ha.	Garpsdalur

Tafla 2. Viðbót við töflu yfir iðnaðarsvæði í Aðalskipulagi Reykhólahrepps 2006-2018 eftir breytingu.

UMHVERFISSKÝRSLA

Breyting á Aðalskipulagi Reykhólahrepps 2006-2018 er háð lögum um umhverfismat áætlana nr. 105/2006 þar sem vatnsorkuver með uppsett 200 kW eða meira falla undir B-flokk framkvæmda, sbr. lið 3.22.

Við mat á umhverfisáhrifum er unnið eftir lögum um umhverfismat áætlana nr. 105/2006 og stuðst við leiðbeiningar Skipulagsstofnunar, annars vegar um umhverfismat áætlana og hins vegar um flokkun umhverfisþátta, viðmið, einkenni og vægi umhverfisáhrifa.

Við mat á umhverfisáhrifum áætlunarinnar verður gerður samanburður við „núllkost“ sem felst í óbreyttu ástandi og svæðið áfram skilgreint eftir gildandi aðalskipulagi.

Valkostur A: Uppbygging fallvatnsvirkjunar á skilgreindu iðnaðarsvæði.

Valkostur B: Óbreytt ástand, landnotkun samkvæmt gildandi aðalskipulagi.

Í umfjöllun um umhverfisáhrif er fjallað um eftirfarandi umhverfisþætti:

- Vatn
- Gróður og dýralíf
- Landslag, jarðmyndanir og ásýnd
- Fornleifar og menningarminjar
- Landnotkun
- Samfélag

Val á þessum umhverfisþáttum byggist á greiningu á því hvaða þættir umhverfisins gætu helst orðið fyrir áhrifum vegna skipulagsbreytingarinnar. Greint verður frá mögulegum mótvægisáðgerðum og vöktun ef í ljós kemur að umhverfisáhrif í einhverjum af áðurtöldum þáttum eru talin veruleg.

Viðmið

Forsendur við mat á umhverfisáhrifum eru byggðar á þremur meginþáttum:

- Viðmiðum í lögum og reglugerðum og stefnumótun stjórnvalda.
- Greining sérfræðinga á einkennum áhrifa á einstaka umhverfisþætti.
- Umsagnir og athugasemdir lögboðinna umsagnaraðila, hagsmunaaðila og almennings sem kunna að liggja fyrir.

Við mat á vægi áhrifa á einstaka umhverfisþætti verður stuðst við tiltekin viðmið s.s. stefnumörkun stjórnvalda, lög og reglugerðir. Í töflu 3. eru tekin saman þau umhverfisviðmið sem lögð eru til grundvallar umhverfismati á breytingu aðalskipulagsins. Umhverfisviðmið eru notuð sem mælikvarði eða vísir til að meta einkenni og vægi þeirra áhrifa sem aðalskipulagsbreytingin hefur í för með sér.

Umhverfisþættir	Viðmið
Vatn	Náttúruverndarlög nr. 60/2013. Vatnalög nr. 20/2006.
Gróður & dýralíf	Válisti Náttúrufræðistofnunar Íslands yfir fugla 2018. Listi yfir friðlýstar plöntur og válisti. Lög nr. 60/2013 um náttúruvernd. Lög nr. 61/2006 um lax- og silungsveiði. Velferð til framtíðar, sjálfbær þróun í íslensku samfélagi, stefnumörkun til 2020, sjá kafla 2. Markmið og leiðir að vend lífríkis Íslands og kafla 11. um sjálfbæra gróðurnýtingu og endurheimt landgæða.
Landslag, jarðmyndanir & ásýnd	Náttúruverndarlög nr. 60/2013. Sérstaða/fágæti landslags út frá vísbendingum í 61. gr. laganna og 3. gr. þeirra um að varðveita landslag sem er sérstætt eða fágætt eða sérlega verðmætt vegna fagurfræðilegs og/eða menningarlegs gildis.

Fornleifar og menningarminjar	Skráðar friðlýstar fornleifar skv. lögum um menningarminjar nr. 80/2012 en til fornleifa teljast skv. 3. gr. laga um menningarminjar hvers kyns mannvistarleifar, á landi, í jörðu, í jökli, sjó eða vatni, sem menn hafa gert eða mannaverk eru á og eru 100 ára og eldri.
Landnotkun	Landsskipulagsstefna 2015-2026, Aðalskipulag Reykhólahrepps 2006-2018.
Samfélag	Aðalskipulag Reykhólahrepps 2006-2018, stefna sveitarfélagsins um atvinnumál, Landsskipulagsstefna, kafli 3.4. Samkeppnishæf samfélög og atvinnulíf, Hagtölur yfir mannfjölda, Hagstofa Íslands.

Tafla 3. Umhverfispættir og viðmið.

Vægi áhrifa

Við matið verður notast við eftirfarandi skilgreiningar á vægi áhrifa:

Vægi áhrifa/ Vægiseinkunn	Skýring
Jákvæð +	Áhrif framkvæmdar eða áætlunar eru jákvæð á umhverfispátt út frá þeim viðmiðunum sem sett eru.
Óveruleg 0	Áhrif framkvæmdar eða áætlunar eru óveruleg eða engin út frá þeim viðmiðunum sem sett eru.
Neikvæð -	Áhrif framkvæmdar eða áætlunar á umhverfispátt/-þætti eru neikvæð út frá þeim viðmiðunum sem sett eru.

Tafla 4. Vægi áhrifa.

Umhverfismat

Við mat á umhverfisáhrifum er unnið eftir lögum um umhverfismat áætlana nr. 105/2006 og stuðst við leiðbeiningar Skipulagsstofnunar. Náttúrustofa Vestfjarða vann skýrslu „Náttúruvar í Garpsdal“ (NV nr. 11-18) fyrir AB fasteignir í apríl 2018 sem nýtt er við matið.

Uppbygging fallvatnsvirkjunar í Garpsdal Reykhólahreppi			
Umhverfispættir			
Vatn	<p>Garpsdalsvatn er um 9,7 ha að flatarmáli frekar grunnt, og í það renna bæði Garpsdalsrangalaá og Múlarangalaá í Múlaá. Úr vatninu rennur síðan Múlaá til sjávar. Landið er mjög lekt og á svæðinu eru ótal vatnssupprettur og rennur vatnið í ótal lænum og lækjum í árnar eða vatnið. Vatnsrennslið að áætluðu inntaki er töluvert umfram það sem áformað er að virkja og ekki er gert ráð fyrir að yfirborð Garpsdalsvatns muni lækka en ef til þess kemur er sett fram einföld aðgerð þar sem fyrirstöðu er komið fyrir við útrennsli vatnsins. Einhver skerðing verður á rennsli Múlaár, hlutfall skerðingar árstíðabundin, en áin mun ekki þorna upp á neinum tímavarki og afrennsli verður aftur í ána við bakkana neðan Garpsdalsvegur. Einnig er áætlað að endurheimta votlendi á 13-15 ha spildu ofan við Garpsdalsvatn.</p>		
	Valkostur A	0	Valkostur B
			0
	<p>Á framkvæmdartíma má gera ráð fyrir einhverju raski sem mögulega hefur neikvæð áhrif á vatn á svæðinu en þau áhrif eru tímabundin. Áhrif endurheimt votlendis munu tímabundið vera neikvæð meðan á framkvæmdum stendur en jákvæð til framtíðar.</p>		<p>Óveruleg áhrif á umhverfispátt með tilliti til vatns og rennslis þar sem ekki eru lagðar til neinar breytingar frá þeim áætlunum sem í gildi eru. Ef ekki kemur til framkvæmda er óvíst hvort eða hvenær endurheimt votlendis muni verða á svæðinu og getur það verið skilgreint sem neikvæð áhrif.</p>
Gróður & dýralíf	<p>Gróður Gróðurfar svæðisins einkennist af graslendi en einnig af melum og framræstu landi. Samkvæmt þeim rannsóknum sem gerðar hafa verið á svæðinu í tengslum við áætlaðar framkvæmdir þá eru grös mest áberandi og svo starir, mosi og klóffá. Flest allar plöntur sem fundust á svæðinu eru algengar á þessu landsvæði og á landsvísi. Engin planta á valista fannst á svæðinu. Gera má ráð fyrir að gróður skerðist eitthvað á framkvæmdatíma en að honum loknum ætti svæðið að jafna sig og færast aftur í fyrra horf. Svæðið hentar ekki til ræktunar eða annarrar landbúnaðarframleiðslu.</p>		

	<p>Fuglar Samkvæmt rannsókn sem gerð var á fuglalífi svæðisins þá hafa um 6 tegundir fugla orpið á svæðinu en 16 tegundir sáust á þeim tíma sem rannsóknin fór fram. Fram kemur í skýrslunni að heppilegast sé að vinna við framkvæmdir næst vatninu fari fram utan varptíma. Engir friðlýstir fuglar eða metnir í hættu, samkvæmt valista Náttúrufræðistofnunar Íslands 2018, fundust á svæðinu.</p> <p>Fiskar og smádýr Ekki er talið að mikill fiskur sé í Garpsdalsvatni og við rannsókn á vatninu fundust einungi nokkrar smávaxnar, líklega dvergvasnar bleikjur. Foss Múlaár er ekki fiskgengur en botngerð árinna virðist hagstæð fyrir hrygningu og uppvöxt laxfiska. Veiði hefur ekki verið stunduð í ánni og engar veiðitölur til. Framkvæmdin mun ekki hafa áhrif á fiskgegnd árinna. Sex hópar smádýra greindust í svífýnum sem tekin voru í Garpsdalsvatni og 13 hópar í Múlaá. Rykmýslirfur voru algengastar bæði í vatninu og í ánni. Fram kemur í skýrslunni að vatnsstaða bæði í vatninu og í ánni ráði úrslitum hvað varðar umhverfisáhrif.</p>	<p>Valkostur A</p>	<p>0</p>	<p>Valkostur B</p>	<p>0</p>
	<p>Rask á gróðursvæðum er lítið og einungis á framkvæmdartíma, gróður ætti að vera fljótur að jafna sig eftir að framkvæmdum líkur. Það vatnsmagn sem rennur efst í Múlaá mun minnka en ekki er gert ráð fyrir að yfirborð Garpsdalsvatns lækki eða Múlaá þorni alveg upp á neinum tímavarki hvorki á framkvæmdar né á rekstartíma enda ógerlegt að sækja allt það vatn sem um svæðið rennur. Áhrif framkvæmdarinnar á fugla og dýralíf eru að þessu gefnu óveruleg. Áhrif á umhverfisþátt eru óveruleg.</p>		<p>Óveruleg áhrif á umhverfisþátt þar sem ekki eru lagðar til neinar breytingar frá þeim áætlunum sem í gildi eru.</p>		
<p>Landslag, jarðmyndanir & ásýnd</p>	<p>Landslag svæðisins einkennist af miklum melum, lítt grónum, framræstu mýrlendi, Garpsdalsvatni og Múlaá. Engar sérstakar jarðmyndanir eru á svæðinu en neðan vegar er gil þar sem áin fellur í fossum niður á láglandi.</p>	<p>Valkostur A</p>	<p>0</p>	<p>Valkostur B</p>	<p>0</p>
	<p>Áhrif virkjunarinnar á landslag og ásýnd eru takmörkuð þar sem megin hluti hennar er niðurgrafin og þar sem um sírennslisvirkjun er að ræða og fylgir ekki uppistöðulón. Helstu áhrif landslag og ásýnd hefur bygging stöðvarhúss sem áætlað er að standi neðan Garpsdalsvegar (602). Mannvirkið mun standa lágt í landi og áhrif þess því takmörkuð. Engar sérstakar jarðmyndanir eða náttúruminjar eru á svæðinu. Áhrif á umhverfisþátt eru óveruleg.</p>		<p>Óveruleg áhrif á umhverfisþátt þar sem ekki eru lagðar til neinar breytingar frá þeim áætlunum sem í gildi eru.</p>		
<p>Fornleifar & menningarminjar</p>	<p>Samkvæmt fornleifakönnun Náttúrustofu Vestfjarða, fornleifadeild, sem gerð var í maí 2018 á fyrirhuguð framkvæmdarsvæði fundust engar minjar þar sem inntak, fallþípa og stöðvarhús eru fyrirhuguð.</p>	<p>Valkostur A</p>	<p>+</p>	<p>Valkostur B</p>	<p>0</p>
	<p>Svæðið var kannað samhlíða deiliskipulagsvinnu. Engar minjar fundust á svæðinu. Áhrif á umhverfisþátt eru jákvæð þar sem svæðið hefur verið kannað með tilliti til fornleifa.</p>		<p>Óveruleg áhrif á umhverfisþátt þar sem ekki eru lagðar til neinar breytingar frá þeim áætlunum sem í gildi eru.</p>		

Landnotkun	Svæðið er skilgreint sem landbúnaðarsvæði í aðalskipulagi en skilgreiningin nær yfir allt land lögbýla sem nýtt er til landbúnaðar neðan 200 m y.s. Svæðið hefur ekki verið nýtt til ræktunar, beitar né annarra þátta sem fallið geta undir landbúnað.			
	Valkostur A	0	Valkostur B	0
	Breytt skilgreining hefur engin áhrif á núverandi nýtingu og hefur ekki áhrif á landnýtingu á aðliggjandi svæðum. Áhrif á umhverfispátt eru óveruleg.		Óveruleg áhrif á umhverfispátt þar sem ekki eru lagðar til neinar breytingar frá þeim áætlunum sem í gildi eru.	
Samfélag	Samkvæmt Hagstofu Íslands voru íbúar í Reykhólahreppi 258 þann 1. janúar 2019 en sveitarfélagið eins og svo mörg önnur sveitarfélög á landsbyggðinni hefur verið að glíma við mikla fólksfækkun síðustu áratugi. Ein af megin stoðum áframhaldandi byggðar á landsbyggðinni er trygg atvinna sem byggist á tækifærum fyrirtækja til reksturs á hverju svæði fyrir sig. Raforkuöryggi hefur ekki verið gott í landsfjórðungnum og Reykhólahreppur ekki farið varhluta af því.			
	Valkostur A	+	Valkostur B	-
	Skipulagsbreytingin stuðlar að raforkuöryggi í sveitarfélaginu og rennir styrkari stoðum undir möguleika til reksturs fyrirtækja sem hefur bein áhrif á þróun íbúafjölda. Áhrif á umhverfispátt eru jákvæð.		Gera má ráð fyrir að íbúum haldi áfram að fækka. Áhrif á umhverfispátt er neikvæð.	

Tafla 5. Umhverfismat.

Niðurstaða umhverfismats

Af þeim sex umhverfispáttum sem metnir eru þá hefur tillagan jákvæð áhrif á tvo þætti og óveruleg áhrif á fjóra. Valkostur B hefur óveruleg áhrif á alla umhverfispætti nema einn þar sem áhrifin eru neikvæð. Vatnsfallsvirkjun í Garpsdal hefur óveruleg áhrif á þætti vatns, náttúru og dýralífs en jákvæð áhrif á samfélag en það er sá liður sem hefur verið veikastur í Reykhólahreppi undan farin ár. Óbreytt ástand hefur neikvæð áhrif á samfélagsþáttinn og má ætla að öllu óbreyttu að fólksfækkun muni halda áfram.

Samráð og kynning

Skipulags- og matslýsing fyrir aðalskipulagsbreytinguna var auglýst hjá sveitarfélaginu, 19. sept. til 31. okt. 2019, þar sem hagsmunaaðilum var gefið tækifæri til þess að koma með skriflegar athugasemdir. Skipulags- og matslýsingin var einnig send umsagnaraðilum. Umsagnir bárust frá eftirfarandi aðilum:

- Skipulagsstofnun.
- Umhverfisstofnun.
- Minjastofnun Íslands.
- Náttúrufræðistofnun Íslands.
- Náttúrustofu Vestfjarða.
- Dalabyggð.

Skipulagstillagan tekur tilliti til, þar sem við á, til þeirra umsagna og athugasemda sem bárust.

Heimildaskrá

Aðalskipulag Reykhólahrepps 2006-2018.

Lög nr. 60/2013 um náttúruvernd.

Lög nr. 80/2012 um menningarminjar.

Lög nr. 105/2006 um umhverfismat áætlana.

Lög nr. 106/2000 um mat á umhverfisáhrifum.

Lög nr. 54/1995 um vernd Breiðafjarðar.

Raforkulög nr. 65/2003.

Skipulagslög nr. 123/2010.

Skipulagsreglugerð nr. 90/2013.

Reglugerð nr. 772/2012 um framkvæmdaleyfi.

Umhverfisráðuneytið, 2011. Sjálfbær þróun í íslensku samfélagi til 2020.

Náttúrufræðistofnun Íslands 1996. Válisti 1. Plöntur. Náttúrufræðistofnun Íslands. Reykjavík.

Náttúrufræðistofnun Íslands, 2017. Válisti fugla. Náttúrufræðistofnun Íslands. Reykjavík.

Skipulagsstofnun (2007). Leiðbeiningar um umhverfismat áætlana.

Náttúrustofa Vestfjarða, (2018). Náttúrufar í Garpsdal, Fugla-, gróður-, fiska- og smádýralífsrannsóknir. Cristian Gallo, Hafdís Sturlaugsdóttir og Hulda Birna Albertsdóttir.

Sigurjón Rist, (1951). Múlaá, Barðastrandasýslu. Virkjunaraðstaða. Vatnamælingar. Reykjavík.